

ÚRAD PRE ŠTÁTNU POMOC

Správa

o poskytnutej štátnej pomoci v Slovenskej republike

za rok 2002

Bratislava 11. september 2003

O B S A H

ÚVOD	2
Zoznam skratiek	4
1. POSKYTNUTÁ ŠTÁTNA POMOC V SLOVENSKEJ REPUBLIKE	6
1.1 Štátna pomoc v roku 2002	6
1.2 Ukazovatele štátnej pomoci	7
1.3 Poskytnutá štátna pomoc podľa účelov pomoci	8
1.4 Poskytnutá štátna pomoc podľa kategórií pomoci	9
2. REGIONÁLNA POMOC	12
2.1 Regionálna mapa štátnej pomoci	12
2.2 Regióny podľa čl. 87(3)(a)	13
2.3 Regióny podľa čl. 87(3)(c)	14
2.4 Oblasť regionálneho rozvoja	14
2.5 Štátny fond rozvoja bývania	15
3. HORIZONTÁLNA POMOC	16
3.1 Výskum a vývoj	16
3.2 Životné prostredie	17
3.3 Malí a strední podnikatelia	17
3.3.1 Ministerstvo hospodárstva Slovenskej republiky	17
3.3.2 Ministerstvo financií Slovenskej republiky	19
3.3.3 Mestské úrady	19
3.4 Záchrana a reštrukturalizácia	20
3.5 Ostatné	20
4. ODVETVOVÁ POMOC	21
4.1 Oceliarsky priemysel	21
4.2 Lodiarsky priemysel	22
4.3 Automobilový priemysel	23
4.4 Ťažobný priemysel	23
4.4.1 Uhoľný priemysel	23
4.4.2 Rudný priemysel	24
4.4.3 Ostatné	24
4.5 Doprava	25
4.5.1 Kombinovaná doprava	25
4.5.2 Cestná doprava	25
4.5.3 Železničná doprava	25
ZÁVER	27

Príloha: **Inventár štátnej pomoci za rok 2002**

Ú V O D

Úrad pre štátnu pomoc (ďalej len „úrad“), na základe § 28 ods. (3) zákona NR SR č. 231/1999 Z. z. o štátnej pomoci v znení neskorších predpisov (ďalej len „zákon o štátnej pomoci“), vypracoval správu o poskytnutej štátnej pomoci v Slovenskej republike za rok 2002, ktorú v zmysle § 28 zákona o štátnej pomoci predkladá vláde Slovenskej republiky a po jej prerokovaní Európskej komisii (EK).

Predložená správa je spracovaná v súlade s požiadavkami EK, čo zároveň poukazuje na skutočnosť, že SR si plní svoje záväzky vyplývajúce z Európskej dohody o pridružení – to znamená, že pri poskytovaní a kontrole štátnej pomoci uplatňuje ustanovenie článku 87 Zmluvy o založení Európskeho spoločenstva. Podľa tohto článku je *„zakázaná akákoľvek podpora poskytovaná štátom alebo zo štátnych prostriedkov, ktorá naruša alebo hrozí narušením hospodárskej súťaže tým, že zvýhodňuje určité podniky alebo výrobu určitých druhov tovaru alebo služieb, pokiaľ to ovplyvňuje obchod medzi členskými štátmi“*. Podľa § 22 ods. (1) zákona o štátnej pomoci sa štátna pomoc môže poskytnúť len ak je schválená úradom s výnimkou tých prípadov, ktoré sú uvedené v predmetnej právnej norme.

Schvaľovanie a poskytovanie štátnej pomoci v roku 2002 rozhodujúcim spôsobom ovplyvnili zmeny Regionálnej mapy štátnej pomoci a referenčnej sadzby a Implementačné pravidlá. Po nadobudnutí účinnosti Implementačných pravidiel sa legislatíva EÚ v oblasti štátnej pomoci stala priamo aplikovateľnou na území SR.

SR predložila EK novú Regionálnu mapu štátnej pomoci (RMŠP), ktorá po prerokovaní a odsúhlasení nadobudla účinnosť dňa 1. marca 2002. Mapu vypracoval úrad v súlade s usmernením EK o národnej regionálnej pomoci. Jej schválenie a dôsledné dodržiavanie bolo jednou z podmienok úspešného uzavretia kapitoly 6 *Politika hospodárskej súťaže* v októbri 2002. RMŠP tvorí jednu z najvýznamnejších súčastí legislatívy EÚ týkajúcej sa štátnej pomoci.

V súlade s Oznámením EK o metóde určenia referenčnej a diskontnej sadzby (uverejneným v *Official Journal*, C 273, z 9. septembra 1997) úrad schválil novú referenčnú sadzbu vo výške 9,76 % s účinnosťou od 1. marca 2002. Referenčná sadzba sa používa na stanovenie ekvivalentu čistej finančnej pomoci v prípade, ak podnikateľ nedostáva priamy príspevok zo štátnych alebo verejných zdrojov, ale je zvýhodnený nepriamo (napríklad prostredníctvom zvýhodnených pôžičiek, úľav na daniach, úľav zo sankcií alebo prostredníctvom záruk na úvery), a pri výpočte výšky neoprávnenej štátnej pomoci.

V Zbierke zákonov pod č. 186/2002 sa uverejnilo rozhodnutie Asociačnej rady EÚ - SR, ktorým sa prijímajú Implementačné pravidlá pre uplatňovanie ustanovení o štátnej pomoci uvedené v článku 64(1)(iii) a (2), podľa článku 64(3) Európskej dohody, zakladajúcej pridruženie medzi Európskymi spoločenstvami a ich členskými štátmi na jednej strane a SR na druhej strane, a v článku 8(1)(iii) a (2), podľa článku 8(3) Protokolu č. 2 k tejto dohode o výrobkoch Európskeho spoločenstva uhlia a ocele. Implementačné pravidlá, ktoré nadobudli účinnosť dňa 18. apríla 2002, zabezpečujú priamu aplikáciu legislatívy EÚ v oblasti štátnej pomoci na území SR už v období pred jej vstupom do EÚ. Posudzovanie štátnej pomoci v SR sa tak stalo v roku 2002 kompatibilné s legislatívou EÚ o štátnej pomoci.

Správa o poskytnutej štátnej pomoci v SR v roku 2002 sa vypracovala na základe podkladov, ktoré podľa § 28 ods. (2) zákona o štátnej pomoci predložili poskytovatelia štátnej pomoci. Správa faktograficky a sumárne zachytáva smerovanie štátnej pomoci od poskytovateľov k príjemcom pomoci a zároveň prezentuje hlavné tendencie vo vývoji poskytovania štátnej pomoci. V správe sa nesleduje (ani to nie je jej cieľom) vyhodnotenie poskytovania štátnej pomoci poskytovateľmi a jej využívania príjemcami pomoci. Predmetom správy tiež nie je spracovanie a sumarizácia pomoci *de minimis*.

Štruktúra a obsah predkladanej správy zodpovedajú požiadavkám EK na predkladanie ročných správ o poskytnutej štátnej pomoci zo strany členských a kandidátskych krajín. Správa je rozdelená do štyroch základných kapitol a jednej prílohy.

V úvodnej kapitole „*Celkový objem štátnej pomoci v Slovenskej republike*“ sa nachádza sumárne zhodnotenie poskytnutej štátnej pomoci v roku 2002, porovnanie objemov štátnej pomoci v SR v rokoch 2000 až 2002, ukazovatele štátnej pomoci a prehľad štátnej pomoci podľa účelov a kategórií pomoci.

V druhej kapitole „*Regionálna pomoc*“ sú uvedené základné informácie o novej RMŠP a o štátnej pomoci na rozvoj regiónov podľa článkov 87(3)(a) a 87(3)(c) Zmluvy o založení Európskeho spoločenstva.

Tretia kapitola „*Horizontálna pomoc*“ obsahuje informácie o štátnej pomoci na výskum a vývoj, pre životné prostredie, malých a stredných podnikateľov, na záchranu a reštrukturalizáciu podnikov a pod.

Vo štvrtej kapitole „*Odvetvová pomoc*“ sa nachádza prehľad štátnej pomoci predovšetkým v „citlivých“ sektoroch, ako sú napríklad oceľiarsky priemysel, lodiarsky a automobilový priemysel alebo ťažobný priemysel a doprava.

V druhej až štvrtej kapitole správy sa výška poskytnutej štátnej pomoci vyjadrená v národnej mene, prepočítavala aj na menu EÚ. Pri prepočtoch sa použil kurz SKK/EUR Národnej banky Slovenska, ktorý platil v deň, keď poskytovateľ vydal rozhodnutie na poskytnutie pomoci príjemcovi.

V prílohe ročnej správy sa nachádza „*Inventár štátnej pomoci za rok 2002*“, ktorý podáva súhrnný prehľad o schválenej a poskytnutej štátnej pomoci v SR v uplynulom roku podľa jednotlivých príjemcov a poskytovateľov vrátane účelu, formy a výšky pomoci.

Zoznam skratiek

APVT	Agentúra na podporu vedy a techniky
Pomoc <i>de minimis</i>	pomoc nepresahujúca 100 000 EUR v priebehu troch po sebe nasledujúcich rokov pre jedného podnikateľa
EK	Európska komisia
ES	Európske spoločenstvo, Európske spoločenstvá
EÚ	Európska únia
HDP	hrubý domáci produkt
MDPT SR	Ministerstvo dopravy, pôšt a telekomunikácií Slovenskej republiky
MF SR	Ministerstvo financií Slovenskej republiky
MK SR	Ministerstvo kultúry Slovenskej republiky
MH SR	Ministerstvo hospodárstva Slovenskej republiky
MP SR	Ministerstvo pôdohospodárstva Slovenskej republiky
MVRR SR	Ministerstvo výstavby a regionálneho rozvoja Slovenskej republiky
MŽP SR	Ministerstvo životného prostredia Slovenskej republiky
MSP	malé a stredné podnikanie alebo malí a strední podnikatelia
NARMSP	Národná agentúra pre rozvoj malého a stredného podnikania
NGE	čistý ekvivalent hotovostnej finančnej pomoci (Net Grant Equivalent)
NUTS-2	nomenklatúra štatistická územná jednotka (800 tis. - 3 mil. obyvateľov)
NUTS-3	nomenklatúra štatistická územná jednotka (150 tis. – 800 tis. obyvateľov)

PHARE	program pomoci Európskej únie krajinám strednej Európy v Prístupovom procese do Európskej únie
PPS	parita kúpnej sily (Purchasing Power Standard)
RMŠP	regionálna mapa štátnej pomoci
SR	Slovenská republika
SZRB	Slovenská záručná a rozvojová banka, a. s
ŠFRB	Štátny fond rozvoja bývania
ŠÚ SR	Štatistický úrad Slovenskej republiky
Zmluva o založení ES	Zmluva zakladajúca Európske spoločenstvo
ŽSR	Železnice Slovenskej republiky

1. POSKYTNUTÁ ŠTÁTNA POMOC V SLOVENSKEJ REPUBLIKE

1.1 Štátna pomoc v roku 2002

Celkový objem štátnej pomoci, ktorý sa poskytol v SR v roku 2002, predstavuje sumu **6 105,727 mil. Sk**. Táto hodnota nezahŕňa údaje týkajúce sa poľnohospodárstva a rybníctva, pretože na tieto odvetvia sa nevzťahuje Európska dohoda o pridružení, uzatvorená medzi Európskymi spoločenstvami a ich členskými štátmi na jednej strane a Slovenskou republikou na strane druhej.

Súhrnné údaje o veľkosti nominálnej hodnoty a výške poskytnutej štátnej pomoci v roku 2002 a ich porovnanie s údajmi z predchádzajúcich rokov sa nachádzajú v tab. č. 1.1 a graficky sú znázornené grafom č. 1.1. Vzhľadom na skutočnosť, že až v roku 2002 boli prvýkrát poskytnuté údaje zo strany poskytovateľov štátnej pomoci pre spoločnosti U.S. Steel Košice, s. r. o. a VOLKSWAGEN SLOVAKIA, a. s., Bratislava, a zároveň boli pretransformované daňové prázdničky pre 5 subjektov (ECCO Slovakia, a. s., Martin; EMBRACO Slovakia, s. r. o., Spišská Nová Ves; Edscha Cabrio-Dachsysteme, a. s., Veľký Meder; SACHS Slovakia, a. s., Trnava; SEWS Slovakia, s. r. o., Topoľčany) na kompatibilnú regionálnu investičnú pomoc (v súvislosti s uzatváraním prístupovej kapitoly 6 *Politika hospodárskej súťaže*), bolo nevyhnutné aktualizovať súhrnné údaje o poskytnutej štátnej pomoci v rokoch 2000 a 2001.

Tab. č. 1.1 Celkový objem štátnej pomoci v SR (2000 – 2002)

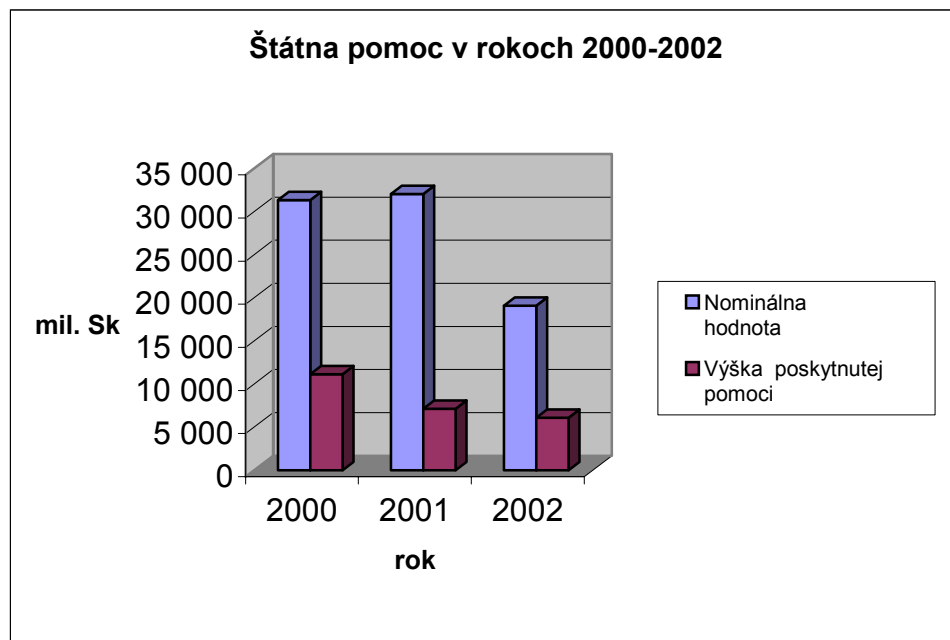
	2000		2001		2002	
	Nominálna hodnota	Výška pomoci	Nominálna hodnota	Výška pomoci	Nominálna hodnota*	Výška pomoci**
Štátna pomoc v mil. Sk	31 343,9	11 142,9	32 075,134	7 140,775	19 092,234	6 105,727

Poznámka

* Nominálna hodnota štátnej pomoci predstavuje základ, z ktorého sa vypočítava výška štátnej pomoci; pre jednotlivé formy pomoci sa stanovuje osobitným spôsobom.

** Výška štátnej pomoci predstavuje číselné vyjadrenie sumy štátnej pomoci v Sk; v danom prípade ide o finančné prostriedky, ktoré boli reálne uvoľnené v prospech príjemcu.

Graf č. 1.1



V porovnaní s rokom 2001 nominálna hodnota štátnej pomoci v roku 2002 poklesla o 40,48 % a výška poskytnutej štátnej pomoci o **14,49 %**, čo znamená, že sa znížila o hodnotu 1 035,048 mil. Sk.

1.2 Ukazovatele štátnej pomoci

Tab. č.1.2 obsahuje údaje o celkovej výške poskytnutej štátnej pomoci v SR v roku 2002 vyjadrené ako podiel z HDP, na obyvateľa, na zamestnanca a z výdavkom štátneho rozpočtu.

Tab. č. 1.2 Podiely poskytnutej štátnej pomoci v SR v roku 2002

Rok	Podiel poskytnutej štátnej pomoci			
	z HDP (v %)	na obyvateľa (v Sk)	na zamestnanca (v Sk)	z výdavkov štát. rozpočtu (v %)
2002	0,57	1 135,07	2 870,58	2,27

Poznámka.

Pre výpočet hodnôt jednotlivých podielov štátnej pomoci sa použili údaje z webových stránok ŠÚ SR - www.statistics.sk - (HDP, počet obyvateľov a zamestnaných v SR v roku 2002) a MF SR - www.finance.gov.sk - (výdavky štátneho rozpočtu SR v roku 2002).

1.3 Poskytnutá štátna pomoc podľa účelov pomoci

Prehľad poskytnutej štátnej pomoci v SR podľa účelov pomoci (na základe klasifikácie účelov pomoci, vypracovanej EK) sa nachádza v tab. č. 1.3 a graficky je vyjadrený grafom č. 1.3

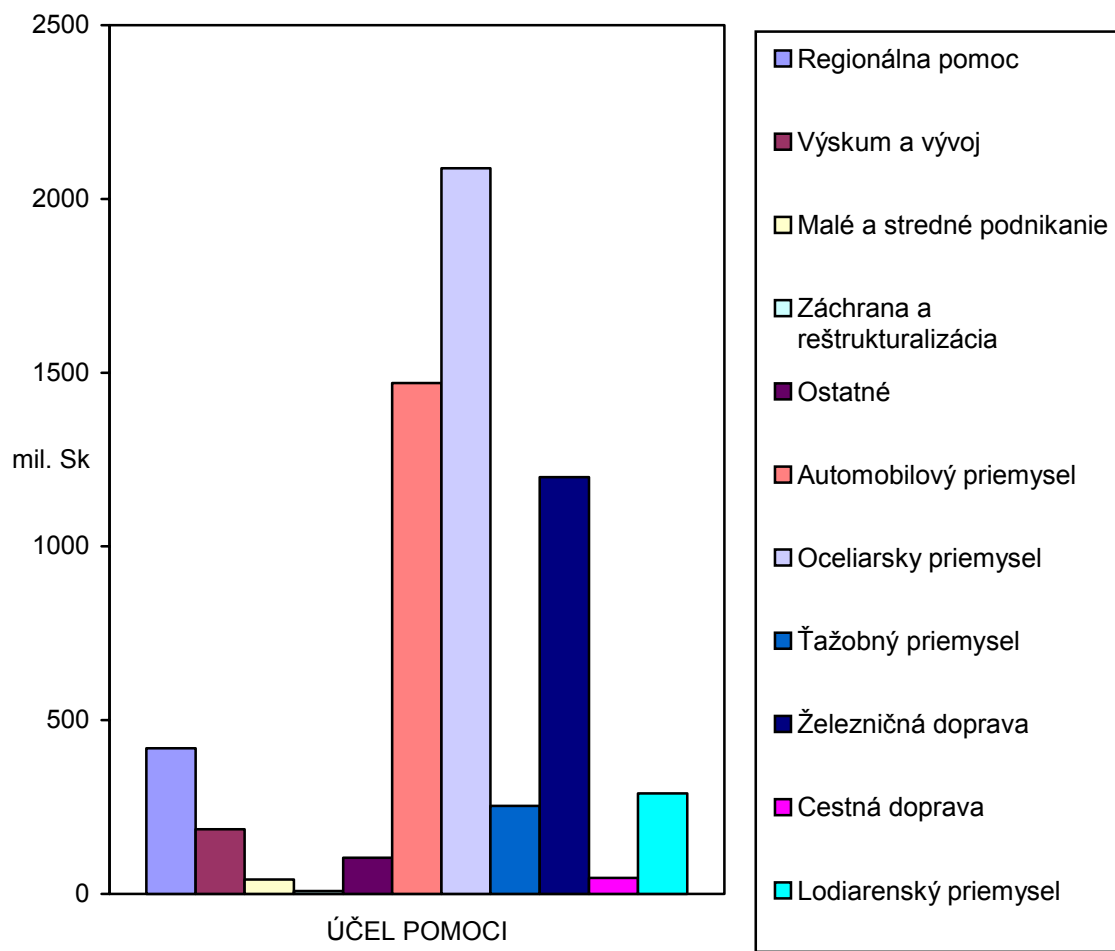
Tab. č. 1.3 Prehľad pomoci podľa účelov pomoci v roku 2002 a porovnanie s rokom 2001

ÚČELY POMOCI	Výška pomoci v roku 2001		Výška pomoci v roku 2002	
	mil. Sk	% z celkovej výšky pomoci	mil. Sk	% z celkovej výšky pomoci
Regionálna pomoc* úhrnom	574,525	8,04	419,541	6,87
z toho:				
Regióny podľa čl. 87(3)(a)	574,525	8,04	419,541	6,87
▪ Investičná pomoc	574,525	8,04	419,541	6,87
Regióny podľa čl. 87(3)(c)	-	-	-	-
Horizontálna pomoc úhrnom	2 202,1	30,84	340,465	5,58
z toho:				
Výskum a vývoj	259,3	3,63	186,297	3,05
Malé a stredné podnikanie	31,7	0,44	41,370	0,68
Záchrana a reštrukturalizácia	188,4	2,64	8,388	0,14
Ostatné	1 722,7	24,13	104,410	1,71
Odvetvová pomoc úhrnom	4 364,15	61,12	5 345,721	87,55
z toho:				
Oceliarsky priemysel	824,15	11,54	2 088,219	34,20
Lodiarsky priemysel	-	-	288,828	4,73
Automobilový priemysel	1 711,6	22,97	1 469,782	24,07
Ťažobný priemysel	221,3	3,1	253,356	4,15
Cestná doprava	147,8	2,07	46,085	0,75
Železničná doprava	1 459,3	20,44	1 199,451	19,64
Spolu	7 140,775	100,00	6105,727	100,00

* Pozri kapitolu 2. Regionálna pomoc.

Graf č. 1.3

Poskytnutá štátna pomoc v roku 2002 podľa účelov pomoci



1.4 Poskytnutá štátna pomoc podľa kategórií pomoci

V tejto časti správy je uvedený prehľad poskytnutej štátnej pomoci podľa jednotlivých kategórií pomoci. EK rozlišuje štyri základné kategórie pomoci: A, B, C a D.

Kategória A

Kategória A zahŕňa pomoc, ktorá je poskytnutá v plnom rozsahu príjemcovi. To znamená, že prvok pomoci sa rovná kapitálovej hodnote pomoci. Táto kategória sa delí do dvoch skupín podľa toho, či pomoc je poskytnutá prostredníctvom rozpočtu – **A1**, alebo prostredníctvom daňového systému či systému sociálneho zabezpečenia – **A2**.

Sem patria:

- A1:** Dotácie, príspevky, úhrada úrokov alebo časti úrokov z úveru poskytnutého podnikateľovi
- A2:** Daňové úľavy a odpustenia daní, cla a dovoznej prirážky, úľavy na pokutách, penále, úroku a zvýšení dane a úľavy na príspevkoch sociálneho zabezpečenia, predaj alebo prenájom nehnuteľného majetku štátu alebo obce za cenu nižšiu ako je trhovú cenu.

Kategória B

Kategória B nie je často používanou kategóriou štátnej pomoci. Zahŕňa všetky aktivity štátu alebo samosprávy, ktorých výsledkom je nadobudnutie podielu účasti v ľubovoľnej forme v súkromných spoločnostiach (napr. konverzia dlhu na akciový kapitál). Takýto finančný transfer štátnych inštitúcií vo forme podielovej účasti je štátnou pomocou okrem prípadu, keď sa verejný sektor správa ako súkromný investor podľa normálnych trhových podmienok (t. j. ak štát získa akcie za rovnakých okolností, za akých ich získal súkromný sektor).

Štátna pomoc zaraditeľná do kategórie B sa v roku 2002 v SR neposkytla.

Kategória C

Táto kategória obsahuje štátnu pomoc, ktorej realizácia spočíva v poskytnutí úveru so zvýhodnenou úrokovou sadzbou alebo odklad platenia dane a povolenie splátok dane.

Sem patrí:

- C1:** Zvýhodnené úvery alebo pôžičky z verejných a súkromných zdrojov
Poznámka: Úhrada úrokov – čiastočná alebo úplná – je zaradená do skupiny A1.
- C2:** Odklad platenia dane a povolené splátky dane. (V tomto prípade je štátnou pomocou rozdiel medzi penále a úrokom.)

Štátna pomoc zaraditeľná do kategórie C sa v roku 2002 v SR neposkytla.

Kategória D

Táto kategória zahŕňa záruky, pričom kategória D1 predstavuje nominálne hodnoty záruk a kategória D1A predstavuje výšku štátnej pomoci pri zárukách. Výška štátnej pomoci je obyčajne nižšia ako nominálna hodnota záruky a zodpovedá výhode, ktorú podnikateľ získava pri poskytnutí záruky.

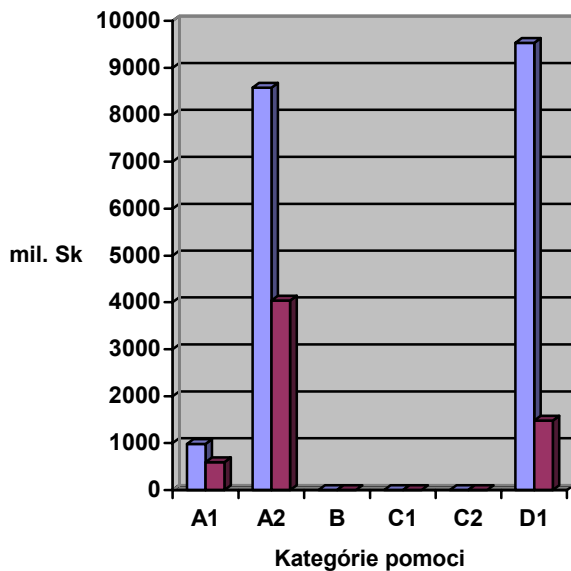
Sumárny prehľad o poskytnutej štátnej pomoci v SR podľa kategórií pomoci A, B, C a D sa nachádza v tab. č. 1.4 a je znázornený grafmi č. 1.4.a a 1.4.b.

Tab. č. 1.4 Prehľad pomoci podľa kategórií pomoci v roku 2002

Kategória pomoci	Nominálna hodnota v mil. Sk	Výška pomoci v mil. Sk	% z celkovej výšky štátnej pomoci
A1	983,697	592,551	9,70
A2	8 576,810	4 032,981	66,05
B	-	-	-
C	-	-	-
D1	9 531,728	-	-
D1A	-	1 480,195	24,25
Spolu	19 092,235	6 105,727	100,00

Graf. č. 1.4.a

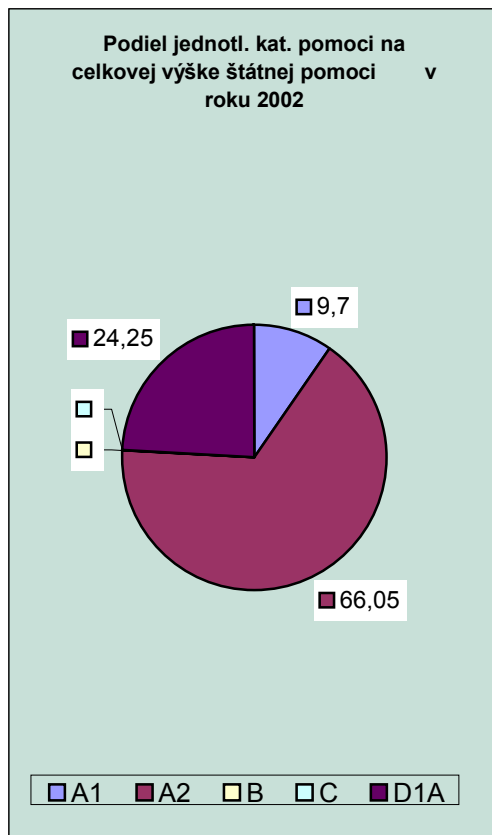
Prehľad pomoci podľa kategórií pomoci v r. 2002



■ Nominálna hodnota ■ Výška pomoci

Graf. č. 1.4.b

Podiel jednotliv. kat. pomoci na celkovej výške štátnej pomoci v roku 2002



■ A1 ■ A2 ■ B ■ C ■ D1A

2. REGIONÁLNA POMOC

Ustanovenia článku 87(3)(a) a (c) Zmluvy o založení ES poskytujú základ, z ktorého sa vychádza pri prijímaní opatrení štátnej pomoci zameraných na riešenie regionálnych problémov. Tento účel pomoci sa vzťahuje na podnikateľské subjekty, ktoré sa nachádzajú na území, ktoré je zahrnuté do RMŠP, a riadi pravidlá štátnej pomoci pre:

- vstupné investície vo forme štátnej pomoci pre investičné (kapitálové) výdavky alebo štátnu pomoc na vytváranie nových pracovných miest v súvislosti so vstupnými investíciami a
- prevádzkové náklady (iba v regiónoch podľa článku 87(3)(a)).

Tieto pravidlá sa nevzťahujú na poľnohospodárske výrobky, rybárstvo a uhlie. Na dopravu, oceľ, lodiarstvo, syntetické vlákna a motorové vozidlá sa vzťahujú špeciálne pravidlá.

Na území Slovenska majú tri regióny postavenie podľa článku 87(3)(a) a jeden región má postavenie podľa článku 87(3)(c). Štátna pomoc poskytnutá na rozvoj regiónov v roku 2002 dosiahla výšku **419 541 tis. Sk**.

2.1 Regionálna mapa štátnej pomoci

Z usmernenia EK o národnej regionálnej pomoci vyplýva povinnosť pre členské krajiny EÚ vypracovať RMŠP a dodržiavať limity v nej stanovené. Uvedená povinnosť sa vzťahuje aj na Slovenskú republiku ako kandidátsku krajinu.

Vzhľadom na limitovanú platnosť prvej RMŠP do 28. februára 2002 a vzhľadom na významné zmeny v ekonomicko-sociálnych charakteristikách jednotlivých regiónov Slovenska, úrad vypracoval návrh novej RMŠP, ktorá nadobudla účinnosť 1. marca 2002.

Predmetná mapa sa vypracovala na základe teritoriálnych jednotiek NUTS-2 s prípadným prihliadnutím na určité aspekty posudzované v rámci teritoriálnych jednotiek NUTS-3. V regionálnej mape sú stanovené maximálne intenzity poskytovanej pomoci vyjadrenej ako percento oprávnených nákladov na realizáciu toho projektu, na ktorý sa poskytuje štátna pomoc. Predmetné stropy sú stanovené v % NGE.

Základné východiskové údaje pre vypracovanie novej mapy štátnej pomoci, HDP na hlavu v PPS prepočítané ako percento priemeru dosahovaného v Európskej únii za roky 1997 – 1999 v jednotlivých regiónoch NUTS-2, boli nasledovné: región Bratislava 98 %, západné Slovensko 45 %, stredné Slovensko 42 % a východné Slovensko 39 %. Podľa usmernenia EK pokiaľ predmetný údaj v príslušnom regióne NUTS-2 prekročí 75 %, zaraďuje sa do statusu „c“ (t.j. región podlieha ustanoveniu článku 87(3)(c), a v takom prípade strop štátnej pomoci môže byť maximálne 20 % oprávnených nákladov v NGE. (Ak by predmetný údaj prekročil 100 % európskeho priemeru, strop by musel klesnúť na 10 %.) Z uvedeného vyplýva, že bratislavský región NUTS-2 bol zaradený do statusu „c“ a strop štátnej pomoci bol stanovený

na 20 % v NGE. Ostatné tri regióny Slovenskej republiky ostávajú zaradené v statuse „a“ a strop štátnej pomoci sa zachováva na 50 % v NGE.

2.2 Regióny podľa čl. 87(3)(a)

V rámci poskytovania štátnej pomoci na rozvoj regiónov bola poskytovaná pomoc zo strany nasledovných poskytovateľov: MF SR, Daňové riaditeľstvo SR, pracovisko Banská Bystrica, jednotlivé daňové úrady, Colný úrad Bratislava a Agentúra SAPARD.

Štátna pomoc bola poskytovaná na obstaranie hmotného a nehmotného investičného majetku. Bola zameraná na modernizáciu a racionalizáciu výrobného procesu, resp. na jeho rozšírenie. V tejto súvislosti v rámci poskytovania regionálnej pomoci cieľom bol rozvoj príslušných regiónov, ktoré vo všetkých prípadoch podľa RMŠP boli regiónmi v statuse „a“. Štátna pomoc prispela k rozširovaniu výroby, v konečnom dôsledku teda pozitívnym prínosom bolo aj predpokladané zvýšenie počtu pracovných miest v príslušnom regióne.

Štátna pomoc na rozvoj regiónov bola v roku 2002 poskytnutá 19 subjektom v celkovej výške **419 541 tis. Sk**, z ktorej pomoc v rámci *Programu štátnej pomoci SAPARD* pre troch príjemcov predstavovala 15 193 tis. Sk.

Najčastejšou formou štátnej pomoci v rámci daného účelu bola úľava na dani z príjmov právnických osôb. Daňové úľavy boli schválené kumulatívne na viacročné obdobie, spravidla na desať rokov, čím vznikol rozdiel medzi schválenou a poskytnutou štátnou pomocou v roku 2002 (pozri prílohu: *Inventár štátnej pomoci za rok 2002*). V prípade troch spoločností (Bloomsbury Pacific Slovakia, a. s., Lučenec, Vihorlat, s. r. o. , Snina, Punch Campus Námestovo, s. r. o.) boli schválené daňové úľavy až v roku 2002 a podnikateľské subjekty si budú môcť prvýkrát uplatňovať oslobodenie v daňovom priznaní podanom až k 30.06.2003.

Program štátnej pomoci SAPARD je predvstupovým finančným nástrojom EÚ. Bol vypracovaný v súlade s legislatívou EÚ týkajúcou sa poskytovania štátnej pomoci. Úrad vydal súhlasné stanovisko v novembri 2002.

Účelom programu je poskytovanie pomoci z prostriedkov predvstupového fondu Európskej únie SAPARD, čiastočne zo štátneho rozpočtu na rozvoj poľnohospodárstva, lesníctva a vidieka pre príjemcov, ktorí sú účastníkmi hospodárskej súťaže a nie sú podľa Európskej dohody o pridružení v nadväznosti na ustanovenia Zmluvy o založení Európskeho spoločenstva a príslušnej sekundárnej legislatívy vyňatí z pôsobnosti ustanovení o poskytovaní štátnej pomoci (t.j. nie sú subjektami poľnohospodárskej alebo lesníckej prvovýroby).

Tab. č. 2.2.1 Poskytnutá pomoc pre regióny podľa čl. 87(3)(a)

Výška pomoci	419,541 9,671 6,87	mil. Sk mil.EUR % z celkovej pomoci
Formy pomoci	0,02 88,47 3,09 4,80 3,62	% odpustenie úrokov z omeškania % úľava na dani z príjmov % úľava na dani z prevodu a prechodu nehnuteľostí % odpustenie cla % dotácia
Hlavní poskytovatelia		MF SR DR SR, pracovisko B. Bystrica, Daňové úrady (Topoľčany, Martin, Žilina I, Veľký Meder, Trnava, Spišská N. Ves, Kráľovský Chlmec, Košice IV) Colný úrad Bratislava, Agentúra SAPARD

2.3 Regióny podľa čl. 87(3)(c)

V roku 2002 bola na tento účel schválená štátna pomoc len v jednom prípade - vo forme úľavy na dani z príjmov, kde poskytovateľom bolo MH SR a príjemcom spoločnosť Holcim, a.s., Rohožník. Štátna pomoc nebola poskytnutá. Prijemca požiadal o zmenu termínu realizácie stavby, a preto bola znovu predložená žiadosť na rokovanie vlády. Vláda svojím uznesením č. 261/2003 schválila štátnu pomoc vo výške 350 mil. Sk, ktorú v zmysle rozhodnutia MH SR bude možné poskytnúť príjemcovi v priebehu viacerých rokov, najskôr však v roku 2005.

2.4 Oblasť regionálneho rozvoja

V roku 2000 vláda svojím uznesením č. 578/2000 zo dňa 12. júla 2000 schválila *Program štátnej pomoci na rozvoj okresov s vysokou mierou nezamestnanosti* (ďalej len *program*) a *Kritériá na realizáciu Programu štátnej pomoci na rozvoj okresov s vysokou mierou nezamestnanosti*) vytvorené na podporu okresov, ktoré boli zaradené v *Integrovanom pláne regionálneho a sociálneho rozvoja regiónov SR*. Úrad schválil revidovaný *program* dňa 15. mája 2002.

Program má za cieľ prostredníctvom pomoci vo forme dotácií zvýšiť hospodársku aktivitu a tvorbu nových pracovných miest v okresoch s vysokou mierou nezamestnanosti. *Program* je zameraný na podporu malých podnikateľov, keďže objem finančných zdrojov, ktoré má MVRR SR k dispozícii, neumožňuje, aby do programu bola zahrnutá aj podpora stredných podnikov.

Ročný rozpočet *programu* je 95 mil. Sk, pričom maximálna výška pomoci pre jedného príjemcu je 3 mil. Sk. Preto je možné považovať tento *program* za program pomoci *de minimis*.

Na rok 2002 bola schválená suma na podporu regionálneho rozvoja vo výške 90 mil. Sk, z ktorej bol určený limit na dotácie pre 29 štrukturálne postihnutých a ekonomicky slabých okresov s vysokou mierou nezamestnanosti.

Z tejto sumy boli vypočítané nasledovné limity pre jednotlivé kraje:

- Nitriansky kraj 11 213 tis. Sk
- Banskobystrický kraj 17 345 tis. Sk
- Žilinský kraj 6 580 tis. Sk
- Košický kraj 29 980 tis. Sk
- Prešovský kraj 24 882 tis. Sk

Štátna pomoc pre rok 2002 bola schválená 130 žiadateľom o štátnu pomoc v celkovej výške 95 mil. Sk, pričom jednotlivé kraje boli podporené nasledovne:

- Nitriansky kraj 11 710 tis. Sk
- Banskobystrický kraj 17 350 tis. Sk
- Žilinský kraj 6 580 tis. Sk
- Košický kraj 34 510 tis. Sk
- Prešovský kraj 24 850 tis. Sk

Na základe príslušných pokynov MF SR, MVRR SR ako poskytovateľ štátnej pomoci umožnil niektorým príjemcom, na základe ich žiadostí, čerpanie pomoci do 30. júna 2003.

Vzhľadom na to, že v rámci programu bola poskytovaná pomoc *de minimis*, výška dotácií nie je zahrnutá do celkovej výšky štátnej pomoci.

2.5 Štátny fond rozvoja bývania

ŠFRB poskytol v roku 2002 celkove 22 zvýhodnených úverov podnikateľským subjektom. Vo všetkých prípadoch išlo o pomoc *de minimis*. Poskytnuté pomoci sú smerované do bytovej výstavby s cieľom rozšírenia a zveľadenia bytového fondu. Výšku pomoci v tomto prípade predstavuje rozdiel medzi výškou úroku, ktorá by vyplývala z daného úveru pri referenčnej úrokovej sadzbe v danom období, a výškou úroku pri poskytnutej zvýhodnenej nižšej úrokovej sadzbe. Takto vypočítaná poskytnutá pomoc *de minimis* zo strany ŠFRB pre podnikateľské subjekty spolu predstavovala 3 503,942 tis. Sk.

3. HORIZONTÁLNA POMOC

Horizontálne pravidlá určujú stanovisko EK k určitým druhom pomoci, ktorých cieľom je riešenie problémov, ktoré môžu vzniknúť v ktoromkoľvek odvetví a regióne. EK doteraz prijala nariadenia, usmernenia alebo rámce stanovujúce kritériá, ktoré sa vzťahujú na tieto druhy pomoci: pomoc na výskum a vývoj, pomoc na ochranu životného prostredia, pomoc pre MSP, pomoc na záchranu a reštrukturalizáciu podnikov v ťažkostiach, pomoc na zamestnanosť a pomoc na vzdelávanie. Najdôležitejšie podmienky schválenia prípadov horizontálnej pomoci sa nachádzajú aj v príslušných ustanoveniach zákona o štátnej pomoci.

Výška štátnej pomoci poskytnutej na horizontálne účely pomoci v SR v roku 2002 predstavovala sumu **340 465 tis. Sk**.

3.5.1 Výskum a vývoj

V oblasti výskumu a vývoja bola prostredníctvom MH SR a APVT poskytnutá štátna pomoc v celkovej výške **186 297 tis. Sk**.

V roku 2002 bola z kapitoly MH SR poskytnutá štátna pomoc na riešenie 26 úloh rozvoja vedy a techniky v celkovej výške 185 397 tis. Sk.

Poskytnutá štátna pomoc v roku 2002 v oblasti výskumu a vývoja bola nasmerovaná do týchto odvetví:

- strojársky a elektrotechnický priemysel,
- energetický priemysel,
- chemický a farmaceutický priemysel,
- drevospracujúci a papierenský priemysel,
- celulózo-papierenský priemysel.

Rozdiel medzi schválenou a poskytnutou štátnou pomocou (pozri *Inventár štátnej pomoci za rok 2002*) vyplynul z dvoch rozpočtových opatrení MF SR č.12 z 12.08. 2002 a č.19 zo 16.09. 2002, ktorými MF SR upravilo záväzné ukazovatele štátneho rozpočtu – účelové prostriedky na podporu programov v priemyselnom výskume a vývoji.

Úrad schválil APVT poskytnutie štátnej pomoci pre 9 subjektov v mesiacoch november a december 2002. Do konca roku 2002 APVT poskytla pomoc len v jednom prípade (vo výške 900 tis. Sk), ďalšia pomoc sa bude poskytovať až v roku 2003.

Tab. č. 3.1 Poskytnutá pomoc pre výskum a vývoj

Výška pomoci	186,297 4,473 3,05	mil. Sk mil. EUR % z celkovej pomoci
Forma pomoci	100,0	% dotácia
Hlavní poskytovatelia		MH SR, APVT

3.2 Životné prostredie

MŽP SR poskytlo pomoc formou dotácie a bonifikácie úrokovej sadzby 10 príjmom pomoci v celkovej výške 13 577 tis. Sk. Vzhľadom na to, že vo všetkých prípadoch bola poskytnutá iba pomoc *de minimis*, nie je zahrnutá do celkovej výšky štátnej pomoci.

3.3 Malí a strední podnikatelia

V roku 2002 bola prostredníctvom MH SR, MF SR a mestských úradov poskytnutá štátna pomoc pre MSP v celkovej výške **41 370 tis. Sk.**

3.3.1 Ministerstvo hospodárstva SR

MH SR ako poskytovateľ pomoci poskytovalo pomoc pre MSP prostredníctvom medzičlánkov (vykonávateľov), ktorými sú NARMSP a SZRB.

A/ Národná agentúra pre rozvoj malého a stredného podnikania

Z existujúcich opatrení pomoci, t. j. platných štátnych programov schválených vládou SR, bola v roku 2002 podpora MSP poskytnutá v rámci týchto programov:

1. *Program implementácie systémov riadenia kvality – KVALITA*
2. *Program transferu technológií*
3. *Program podpory medzinárodnej kooperácie – SUBKONTRAKTÁCIA.*

Vzhľadom na to, že vo všetkých troch programoch ide o pomoc *de minimis* (vo výške 18 671 tis. Sk), nie je zahrnutá do celkovej výšky štátnej pomoci.

B/ Slovenská záručná a rozvojová banka, a. s.

V roku 2002 pokračovala SZRB v poskytovaní bankových záruk prostredníctvom záručných programov, úverov podľa úverových programov a nenávratných finančných príspevkov v súlade s príspevkovými programami schválenými vládou SR.

Záručné programy

Zákonu o štátnej pomoci v roku 2002 podliehali nasledovné záručné programy SZRB:

1. *Program na podporu malého a stredného podnikania formou poskytovania bankových záruk na finančné úvery.*
2. *Program na podporu malého a stredného podnikania formou poskytovania protizáruk na zahraničné úvery.*
3. *Program na podporu malého a stredného podnikania formou poskytovania bankových záruk na „predhypotekárne úvery“.*
4. *Program podpory rozvoja bytovej výstavby realizovanej formou poskytovania bankových záruk na úvery.*
5. *Program podpory rozvoja kombinovanej dopravy v SR.*

Programy odsúhlasila vláda a úrad ich posúdil a následne schválil. V roku 2002 bola pomoc poskytovaná prostredníctvom *Programu na podporu malého a stredného podnikania formou poskytovania bankových záruk na finančné úvery* a *Programu podpory rozvoja bytovej výstavby realizovanej formou poskytovania bankových záruk na úvery*. V rámci týchto programov SZRB posúdila 443 žiadostí o poskytnutie záruky, z toho bolo kladne posúdených 57 žiadostí v celkovej hodnote 998 447 tis. Sk.

Vzhľadom na to, že pri poskytovaní bankových záruk v daných posudzovaných prípadoch nešlo o štátnu pomoc, výška bankových záruk nie je zahrnutá do celkovej výšky štátnej pomoci. (Pre výpočet výšky štátnej pomoci sa použila metodika EK, pri ktorej sa štátna pomoc stanovuje ako rozdiel medzi referenčnou a úrokovou sadzbou.)

Príspevkové programy

Poskytovanie nenávratných finančných príspevkov SZRB uskutočňuje v rámci vládou vyhlasovaných a úradom schválených rozvojových programov, ktoré sa realizujú v spolupráci s MH SR, MP SR, MDPT SR a MŽP SR. SZRB týmto umožňuje znižovať úrokové zaťaženie podnikateľov alebo použiť finančné príspevky na krytie časti oprávnených nákladov, t.j. nákladov vynaložených na investičnú časť projektu.

Zoznam príspevkových programov zahŕňa tieto programy:

1. *Program podpory rozvoja cestovného ruchu v SR č. 5*
2. *Program podpory rozvoja kombinovanej dopravy v SR*
3. *Program obnovy vozového parku slovenskej autobusovej dopravy*
4. *Program podpory postupného vylúčenia spotreby látok poškodzujúcich ozónovú vrstvu*
5. *Program na podporu úspor energie a využitia alternatívnych zdrojov energie*
6. *Príspevkový program ŠTART 2000*
7. *Program podpory exportu výrobkov (platný do 03.10.2002)*

8. Štátna grantová schéma podpory konkurencieschopnosti - schéma A (platná od 03.10.2002)
9. Program na podporu rozvoja spracovania a využívania drevnej suroviny (platný do 16.12.2002)
10. Schéma na podporu rozvoja spracovania a využívania drevnej suroviny (platná od 16.12.2002)

V rámci príspevkových programov v roku 2002 bolo skutočne vyplatených 68 príspevkov v hodnote 90 768 tis. Sk. Vzhľadom na to, že táto pomoc jednotlivým podnikateľským subjektom je pomocou *de minimis*, nie je zahrnutá v celkovej výške štátnej pomoci.

Úverové programy

Nepriame úverové programy realizuje SZRB prostredníctvom vybraných komerčných bánk. V roku 2002 sa uplatňoval Úverový program *PODPORA na podporu rozvoja malého a stredného podnikania*. Program *PODPORA* financovala SZRB z vlastných výnosov. Program je určený pre MSP na financovanie investičnej časti podnikateľských zámerov. Pri realizácii tohto strednodobého úverového programu SZRB spolupracuje s 12 komerčnými bankami.

V rámci tohto programu bolo za obdobie január až september roku 2002 SZRB doručených 19 projektov. Pomoc *de minimis* bola prostredníctvom tohto úverového programu poskytnutá v 2 úverových prípadoch a predstavuje hodnotu 137 tis. Sk.

3.3.2 Ministerstvo financií SR

V roku 2002 poskytlo MF SR štátnu pomoc pre MSP vo forme dotácií v celkovej sume 23 014 tis. Sk. Uvedené dotácie boli poskytnuté predovšetkým Slovenskému zväzu výrobných družstiev a Výrobnému družstvu UNIVERZÁL.

3.3.3 Mestské úrady

Štátna pomoc pre MSP bola poskytnutá aj zo strany dvoch mestských úradov: Mestský úrad Košice a Mestský úrad Trenčín, vo forme predaja nehnuteľného majetku mesta za cenu nižšiu ako trhovú, v celkovej výške 18 356 tis. Sk.

Tab. č. 3.3 Poskytnutá pomoc pre malých a stredných podnikateľov

Výška pomoci	41,370	mil. Sk
	0,974	mil. EUR
	0,68	% z celkovej pomoci
Formy pomoci	44,37	% predaj nehnuteľného majetku za cenu nižšiu ako trhovú
	55,63	% dotácie
Hlavní poskytovatelia		MF SR, Mestské úrady: Košice, Trenčín

3.4 Záchrana a reštrukturalizácia

V roku 2002 bola poskytnutá pomoc na reštrukturalizáciu podniku v ťažkostiach len v jednom prípade - spoločnosti Matador Obnova, a. s. (spoločný podnik Hlavného mesta Bratislava a podniku Matador Púchov, a. s.) s cieľom obnovenia konkurencieschopnosti a zvýšenia kvality protektorov. Pomoc bola poskytnutá formou úľavy na dani z prevodu a prechodu nehnuteľností vo výške **8 388 tis. Sk**.

Tab. č. 3.4 Poskytnutá pomoc na záchranu a reštrukturalizáciu

Výška pomoci	8,388	mil. Sk
	0,200	mil. EUR
	0,14	% z celkovej pomoci
Forma pomoci	100	% úľava na dani z prevodu a prechodu nehnuteľností
Hlavní poskytovatelia		MF SR

3.5 Ostatné

V rámci tohto účelu pomoci bola poskytnutá štátna pomoc v celkovej výške **104 410 tis. Sk**, vo forme dotácií 15 subjektom vo výške 91 931 tis. Sk a jednému subjektu formou vyrovnávania úrokových rozdielov vo výške 12 479 tis. Sk.

Najväčším poskytovateľom štátnej pomoci v rámci uvedeného účelu bolo MK SR (84 780 tis. Sk). Finančné prostriedky boli poskytnuté na výrobu dlhometrážnych filmov (prípravné práce, nakrúcanie a dokončovacie práce). V jednom prípade (Charlie's, s.r.o.) nebol žiadateľovi poskytnutý celý objem schválených prostriedkov, z dôvodu nedostatku disponibilných zdrojov.

Ďalšími poskytovateľmi pomoci bolo MF SR (7 151 tis. Sk) a Eximbanka (12.479 tis. Sk), prostredníctvom ktorej bola pre SES, a. s., Tlmače poskytnutá alikvótna čiastka štátnej pomoci, keďže štátna pomoc bola schválená na viacročné obdobie.

Tab. č. 3.5 Poskytnutá pomoc pre „ostatné“

Výška pomoci	104,410	mil. Sk
	2,495	mil. EUR
	1,71	% z celkovej pomoci
Formy pomoci	88,04	% dotácia
	11,96	% vyrovnanie úrokových rozdielov
Hlavní poskytovatelia		MK SR, MF SR Eximbanka

4. ODVETVOVÁ POMOC

EK prijala pravidlá špecificky zamerané na určité odvetvie (odvetvové pravidlá), v ktorých definovala svoj prístup k štátnej pomoci v konkrétnych odvetviach. Časom sa postupne prijali špeciálne pravidlá pre mnohé odvetvia, v ktorých sa vyskytli najzávažnejšie ekonomické problémy, a ktoré sa preto začali považovať za „citlivé“. V súčasnosti sa to týka týchto odvetví: odvetvie uhlia a ocele, lodiarsky priemysel, automobilový priemysel, odvetvie syntetických vlákien a doprava. Pre oblasť „citlivých“ odvetví sú pravidlá štátnej pomoci vo všeobecnosti prísnejšie ako pravidlá týkajúce sa iných odvetví. Vo väčšine prípadov je možnosť pomoci na investície vedúce k zvýšeniu výrobnnej kapacity veľmi obmedzená alebo dokonca zakázaná. V niektorých prípadoch sa pomoc povolí len vtedy, ak súvisí so znižovaním kapacity.

Na území Slovenska sa v roku 2002 odvetvová pomoc týkala oceliarskeho priemyslu, lodiarskeho priemyslu, automobilového priemyslu, ťažobného odvetvia a oblasti dopravy. Celková odvetvová pomoc poskytnutá v SR v roku 2002 dosiahla výšku **5 345 721 tis. Sk.**

4.1 Oceliarsky priemysel

V roku 2002 bola poskytnutá odvetvová pomoc do oceliarskeho priemyslu len jednému príjemcovi - spoločnosti U.S. Steel Košice, s. r. o., vo forme daňového úveru zahraničnému investorovi.

Bez ohľadu na články 87 a 88 Zmluvy o založení ES, Slovensko môže v zmysle prechodného obdobia schváleného v rámci prístupových rokovaní uplatňovať do konca fiskálneho roka 2009 výnimku dane z príjmu právnických osôb na základe zákona č. 366/1999 Z. z. o daniach z príjmov voči tomuto príjemcovi pomoci v oceliarskom priemysle za predpokladu, že sú splnené nasledovné podmienky:

- Príjemca pomoci obmedzí rozsah výroby a predaja plochých výrobkov v rozšírenej EÚ. Tieto obmedzenia budú stanovené na základe príslušných údajov za rok 2001. Od roku 2002, príjemca pomoci môže mať ročné prírastky 3 % v obmedzení výroby a 2 % v obmedzení predaja. Obmedzenie predaja nadobudne platnosť od dátumu vstupu SR do EÚ (t. j. od 1. mája 2004). Výroba určitých druhov výrobkov sa môže meniť za podmienky, že kombinovaná výroba neprekročí stanovené obmedzenia.
- Príjemca nerozšíri svoj rozsah skupín dokončených výrobkov existujúcich ku dňu 24. októbra 2002.

- Celková poskytnutá pomoc príjemcovi na základe zákona č.366/1999 Z. z. o daniach z príjmov neprekročí sumu 21 219 000 000 Sk.
- Prijemca splní podmienky zmluvy o privatizácii týkajúce sa udržania úrovne zamestnanosti.

V roku 2002 si U.S. Steel Košice, s. r. o. uplatnil úľavu na dani z príjmov právnických osôb za zdaňovacie obdobie fiskálneho roka 2001 v celkovej výške **2 088 219 tis. Sk**, čo predstavuje 34,20 % z celkovej poskytnutej pomoci v SR.

Tab. č. 4.1.1 Poskytnutá pomoc pre oceľarský priemysel

Výška pomoci	2 088,22 47,508 34,20	mil. Sk mil. EUR % z celkovej pomoci
Formy pomoci	100,0	% daňový úver s požiadavkou reinvestovania
Hlavní poskytovatelia		DÚ Košice II.

4.2 Lodiarsky priemysel

V roku 2002 bola poskytnutá pomoc len v jednom prípade formou prevzatia štátnej záruky za úver do výšky 30 % úveru, t.j. **288 828 tis. Sk**, a to pre spoločnosť Slovenské lodenice Komárno, a. s., Bratislava v prospech Exportno-importnej banky SR v rámci projektu záchrany a reštrukturalizácie spoločnosti na výstavbu štyroch nákladných motorových lodí. Vzhľadom na to, že spoločnosť Slovenské lodenice Komárno, a. s., Bratislava bola podnikom v ťažkostiach, výšku štátnej pomoci predstavovala celá výška záruky.

Rozdiel medzi výškou schválenej a poskytnutej pomoci vznikol prepočtom kurzu (ÚŠP mal kurz zo dňa 11.09.2002 a MF SR zo dňa 05.12.2002).

Tab. č. 4.2.1 Poskytnutá pomoc pre lodiarsky priemysel

Výška pomoci	288,828 6,905 4,73	mil. Sk mil. EUR % z celkovej pomoci
Forma pomoci	100	% štátna záruka
Hlavní poskytovatelia		MF SR

4.3 Automobilový priemysel

Európska komisia sa v rámci prístupových rokovaní v roku 2002 dohodla so SR na ďalšom prechodnom opatrení v rámci kapitoly 6 *Politika hospodárskej súťaže*, a to pre oblasť automobilového priemyslu za podmienky:

Bez ohľadu na články 87 a 88 Zmluvy o založení ES, Slovensko môže uplatňovať do konca fiškálneho roka 2008 výnimku dane z príjmov právnických osôb povolenú na základe nariadenia vlády SR č. 192/1998 voči jednému príjemcovi v automobilovom priemysle, za predpokladu, že celková pomoc podľa tejto daňovej výnimky neprekročí 30% oprávnených investičných nákladov príslušného projektu vynaložených od roku 1998.

Príjemcom tejto pomoci je spoločnosť VOLKSWAGEN SLOVAKIA, a. s., ktorá si prvý raz uplatnila oslobodenie za zdaňovacie obdobie roku 1999 a následne i za roky 2000 a 2001. Poskytovateľom pomoci je Daňový úrad pre vybrané daňové subjekty.

V roku 2002 si spoločnosť VOLKSWAGEN SLOVAKIA, a. s., uplatnila úľavu na dani z príjmov právnických osôb za zdaňovacie obdobie roka 2001 v celkovej výške **1 469 782 tis. Sk**, čo predstavuje 24,07 % z celkovej poskytnutej pomoci v SR v roku 2002.

Tab. č. 4.3 Poskytnutá pomoc pre automobilový priemysel

Výška pomoci	1 469,782 35,103 24,07	mil. Sk mil. EUR % z celkovej pomoci
Forma pomoci	100	% úľava na dani príjmov
Hlavní poskytovatelia		Daňový úrad pre vybrané daňové subjekty

4.4 Ťažobný priemysel

V roku 2002 bola celková výška poskytnutej štátnej pomoci pre ťažobný priemysel **253 356 tis. Sk**.

4.4.1 Uhoľný priemysel

V roku 2002 bola celková výška poskytnutej štátnej pomoci pre uhoľný priemysel **156 956 tis. Sk**.

Trom ťažobným organizáciám bola poskytnutá štátna pomoc vo *forme zníženia úhrady za vydobytý nerast* od MF SR v celkovej výške 35 804 tis. Sk. Úhradu za vydobyté nerasty sú povinné ťažobné organizácie zaplatiť podľa § 32 a ods. 2 zákona č. 44/1988 Zb. o ochrane a využití nerastného bohatstva (banský zákon) v znení neskorších predpisov.

Zo štátneho rozpočtu SR organizáciám uhoľného baníctva bola poskytnutá aj štátna pomoc vo forme *dotácií* v celkovej výške 121 152 tis. Sk. Tieto dotácie boli použité na úhradu cenových rozdielov triedených druhov uhlia pre obyvateľstvo a na útlm banskej činnosti v spoločnosti Baňa Dolina, a. s., Veľký Krtíš.

4.4.2 Rudný priemysel

Zákonom č. 586/2001 Z. z. o štátnom rozpočte SR na rok 2002 bola na útlmový program v odvetví rudného baníctva pre Rudné bane, š. p., na technické práce spojené s likvidáciou neefektívnych banských prevádzok a odstraňovaním následkov dlhodobej banskej činnosti, vyčlenená suma 86 400 tis. Sk. Rozpočtovým opatrením MF SR č. 28 zo dňa 6. novembra 2002 bol tento limit dotácií zvýšený o 10 000 tis. Sk - t.j. na **96 400 tis. Sk.**

Rozdiel medzi schválenou a poskytnutou štátnou pomocou pre odvetvia uhoľného a rudného baníctva vyplynul z faktu, že pre dané odvetvia sa štátna pomoc pre príslušný rok schvaľovala zákonom o štátnom rozpočte. To znamená, že čiastky sa menili na základe rozpočtových opatrení MF SR. V prípade zníženia príslušného objemu poskytnutých prostriedkov v závere roka, vzhľadom na časové rozdiely príslušných uzávierok boli nevyčerpané prostriedky vrátené do štátneho rozpočtu.

4.4.3 Ostatné

V roku 2002 bola schválená štátna pomoc pre SMZ, a. s., Jelšava vo forme odpustenia finančného záväzku za podrobný geologický prieskum zásob pod desiatym horizontom s podmienkou, že tieto finančné zdroje podnik použije na otváрку overených geologických zásob pod desiatym horizontom podľa dohodnutého harmonogramu prác. Štátna pomoc v tomto prípade nebola poskytnutá z dôvodu nerealizovania prác na otváрке ložiska.

Tab. č. 4.4 Poskytnutá pomoc pre ťažobný priemysel

Výška pomoci	253,356	mil. Sk
	6,056	mil. EUR
	4,15	% z celkovej pomoci
Formy pomoci	14,13	% zníženie úhrady za vydobytý nerast
	85,87	% dotácia
Hlavní poskytovatelia		MF SR MH SR

4.5 Doprava

4.5.1 Kombinovaná doprava

MDPT SR realizuje prostredníctvom SZRB *Program rozvoja kombinovanej dopravy v SR* pre MSP, ktorý umožňuje poskytovať podnikateľom v kombinovanej doprave bankové záruky do výšky 65 % oprávnených nákladov a nenávratný finančný príspevok na úhradu časti úrokov z investičného úveru poskytnutého na krytie oprávnených nákladov. V roku 2002 neboli čerpané žiadne prostriedky z tohto programu.

4.5.2 Cestná doprava

V oblasti cestnej dopravy MDPT SR realizuje *Program obnovy vozového parku slovenskej autobusovej dopravy*, ktorého cieľom je prispieť k obnove autobusov u subjektov vykonávajúcich hromadnú pravidelnú prímestskú a mestskú autobusovú dopravu nákupom vozidiel z domácej výroby a v ktorého rámci je možné poskytnúť príspevok na zníženie úrokového zaťaženia strednodobého investičného úveru do výšky 55 % úrokových nákladov. V roku 2002 z uvedeného programu neboli vyplatené žiadne finančné príspevky.

V rámci tohto účelu mestské a obecné úrady poskytli štátnu pomoc vo forme dotácií pre subjekty vykonávajúce mestskú hromadnú dopravu vo výške **46 085 tis. Sk**.

Rozdiely medzi výškou schválenej a poskytnutej pomoci vznikli z dôvodu nedostatku disponibilných finančných zdrojov u jednotlivých poskytovateľov.

Tab. č. 4.5.2 Poskytnutá pomoc pre cestnú dopravu

Výška pomoci	46,085 1,098 0,75	mil. Sk mil. EUR % z celkovej pomoci
Forma pomoci	100	% dotácia
Hlavní poskytovatelia		Mestské úrady: Košice, Nitra, Žilina; Obecný úrad Branč

4.5.3 Železničná doprava

V roku 2002 bola poskytnutá štátna pomoc na železničnú dopravu v celkovej výške **1 199 451 tis. Sk**.

ŽSR bola poskytnutá štátna pomoc vo výške 1 036 265 tis. Sk, pričom štátna pomoc:

- vo forme úľavy na vyrubenom penále z dane z príjmov poskytnutej daňovými úradmi predstavovala 8 084 tis. Sk,
- vo forme štátnych záruk za bankové úvery poskytnutých MF SR predstavovala výšku 1 028 181 tis. Sk. Najväčší podiel tvorili záruky s cieľom financovania reštrukturalizácie úverového portfólia a úverov splatných v roku

2002 prevzatých v rokoch 1994 až 2001 na financovanie strát spôsobených realizáciou výkonov vo verejnom záujme a rozhodujúcich investičných projektov spojených s transformáciou ŽSR a harmonizáciou železničných dopravných systémov (802 956 tis. Sk).

Železničnej spoločnosti, a. s., bola poskytnutá štátna pomoc vo forme štátnej záruky vo výške 163 186 tis. Sk na financovanie strát spôsobených realizáciou výkonov vo verejnom záujme.

Tab. č. 4.5.3 Poskytnutá pomoc pre železničnú dopravu

Výška pomoci	1 199,45 27,179 19,64	mil. Sk mil. EUR % z celkovej pomoci
Forma pomoci	0,67 99,33	% úľava na penále z dani z príjmov % štátna záruka
Hlavní poskytovatelia		MF SR Daňové úrady: Košice IV, Kráľovský Chlmec

Z Á V E R

Cieľom predloženej správy bolo poskytnúť ucelený faktografický prehľad o poskytnutej štátnej pomoci v SR v roku 2002 podľa zákona č. 231/1999 Z. z. o štátnej pomoci v znení neskorších predpisov. V správe je tiež uvedený vývoj poskytnutej štátnej pomoci v období 2000 až 2002.

Na základe porovnania údajov o poskytnutej štátnej pomoci v SR v rokoch 2000 - 2002 je možné vidieť tendenciu, že celková výška štátnej pomoci má klesajúci charakter. Podobne, v uvedenom období sa zaznamenal aj klesajúci trend počtu schvaľovaných individuálnych prípadov štátnej pomoci (napríklad, v porovnaní s predchádzajúcim rokom sa počet schválených prípadov v roku 2002 znížil o 46, t. j. zo 140 prípadov v roku 2001 na 94). Táto tendencia bude pokračovať, keďže sa predpokladá, že sa bude zväčšovať podiel štátnej pomoci poskytovanej prostredníctvom schém štátnej pomoci tak, ako je to v členských krajinách EÚ.

V roku 2002 úrad pri schvaľovaní štátnej pomoci a monitorovaní jej poskytovania dôsledne uplatňoval zákon o štátnej pomoci, príslušnú legislatívu EÚ a ich ustanovenia. V tomto období úrad tiež vypracoval vlastné metodické usmernenia (vrátane *Informačného balíčka z oblasti štátnej pomoci pre poskytovateľov štátnej pomoci*), ktoré vniesli do problematiky posudzovania, schvaľovania a poskytovania štátnej pomoci určitý „systém“. Tento sa postupne zdokonaľuje predovšetkým na úsekoch evidovania schválených, neschválených a rozpracovaných žiadostí o štátnu pomoc v podobe pravidelných týždenných registrov pomoci, ďalej monitorovania, spriehľadňovania a kontroly poskytovanej štátnej pomoci v SR. Do rámca osobitných kontrolných aktivít úradu sa zahrnú všetky tie individuálne prípady, u ktorých nie sú dostatočne objasnené relevantné rozdiely medzi schválenou a poskytnutou štátnou pomocou, a ďalej prípady, u ktorých sú podozrenia z neoprávneného poskytnutia pomoci.

Významnou mierou ku skvalitneniu činnosti úradu prispel twinningový projekt programu PHARE „*Budovanie inštitúcie pre monitorovanie štátnej pomoci*“, ktorý sa úspešne ukončil v októbri 2002. V rámci projektu si úrad vybudoval špecializovanú administratívno-personálnu kapacitu a zdokonalil svoje interné postupy týkajúce sa posudzovania prípadov štátnej pomoci. Jeho stanoviská a rozhodnutia sú pripravované na základe obdobných princípov ako rozhodnutia EK.